

Return



mínimo tamaño grande XXV

RETURN



M.I. AYUNTAMIENTO
SAN LORENZO DE EL ESCORIAL
CONCEJALÍA DE CULTURA



Casa de Cultura
San Lorenzo de El Escorial
Floridablanca 3

mínimo tamaño grande XXV

RETURN

Del 8 de 8 al 6 de 9

Casa de Cultura de

San Lorenzo de

El Escorial

Ayuntamiento de
San Lorenzo de El Escorial
Alcalde

Carlota López Esteban

Concejal de cultura

Gonzalo Saiz Fernández

Casa de Cultura

Javier Montenegro

Mínimo Tamaño Grande
Presidente

Angel Flórez

Secretaria

Patricia Larrea

Tesorera

Czili

Vocal

Kay Woo

Pedro Berrón

Exposición
Crítico de arte

Julia Sáez Angulo

Comisarios

Comité directivo MTG

Catálogo

Diseño

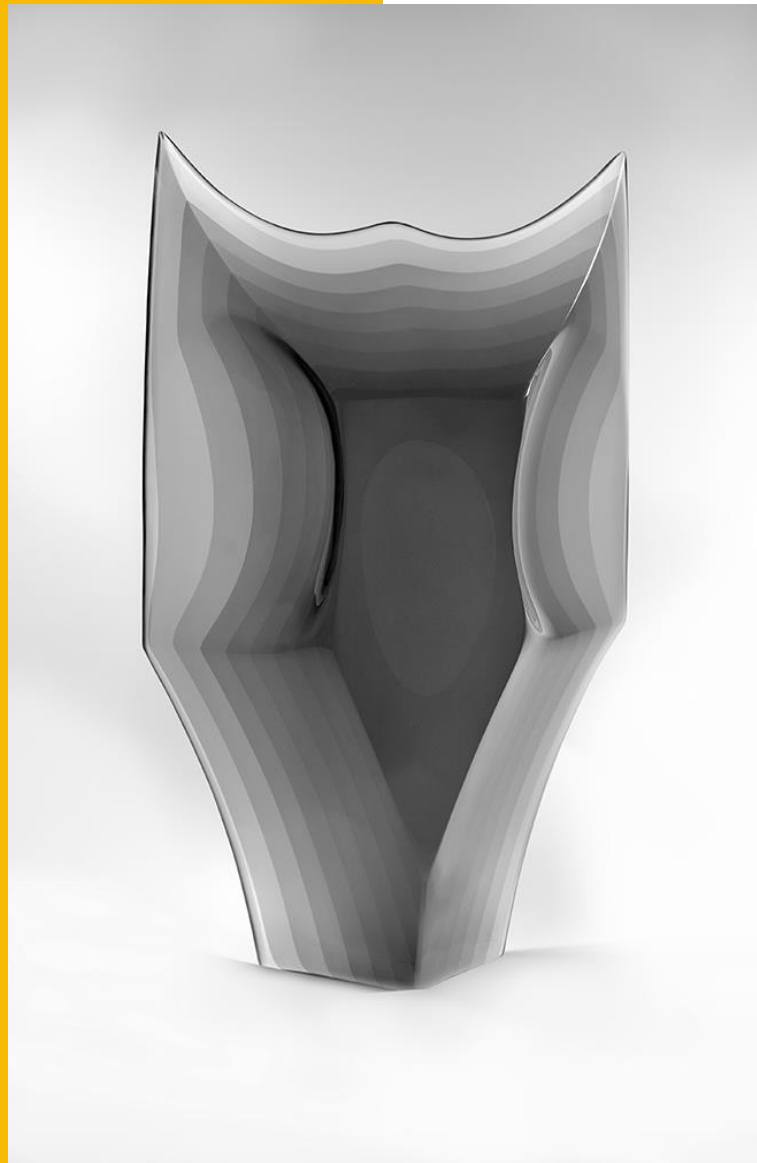
Czili

Fotos y textos

Escultores MTG

Producción editorial

Manero digital



INDICE

CARLOTA LÓPEZ ESTEBAN	5
Alcaldesa del Ayto. de San Lorenzo de El Escorial	
JULIA SÁEZ ANGULO	6
Crítico de arte de la exposición	
ANGEL FLÓREZ	8
Presidente de MTG	
Memoria a un amigo escultor	9
MARVIN LIBERMAN	
Obras de Mínimo Tamaño Grande	10
Sobre los autores	43

Mínimo Tamaño Grande nació en San Lorenzo de El Escorial en 1997, como una apuesta por parte de artistas locales y afincados en el municipio de promover el arte a través de los trabajos de sus integrantes. Con el paso de los años, ha trascendido el ámbito nacional para consolidarse como un referente en el arte internacional actual.

En los meses estivales, este Real Sitio se convierte en el centro cultural más importante de la región, ya que se desarrolla en él una serie de actividades que acoge todos los aspectos de la cultura. Esta muestra es un referente cultural en nuestro municipio, gozando de una gran expectación por parte de nuestros vecinos y visitantes.

El Ayuntamiento de San Lorenzo de EL Escorial, a través de la Concejalía de Cultura sigue colaborando y apostando por el arte, porque creemos que dar a conocer las obras de nuestros artistas es también uno de nuestros cometidos. Las obras presentan una gran variedad de formas, estilos y materiales empleados. Todas las obras convergen en una intención común: Acercar la escultura al público en diferentes espacios.

Mínimo Tamaño Grande siempre sorprende y en esta vigésimo sexta edición estoy convencida de que no dejará indiferente a nadie, pudiendo disfrutar de una gran variedad de esculturas en el patio y en la sala de exposiciones Manuel Andújar de la Casa de Cultura, permitiéndonos realizar una inmersión en el arte y descubriendo el trabajo y la emoción de los artistas en cada una de las obras.

A todos los artistas que participáis en esta exposición mi enhorabuena y os deseo muchos éxitos y a vecinos y visitantes invitarles a que disfruten nuevamente de Mínimo Tamaño Grande y de la cultura y el arte en San Lorenzo de El Escorial

Carlota López Esteban

Alcaldesa San Lorenzo de El Escorial

MTG VUELVE A SUS RAÍCES

La escultura como arte de libertad

Se afirma que la escultura, el arte de la tercera dimensión, nació en el ámbito de lo sagrado. La adoración al tótem llevó a aislar y generar la escultura como arte de veneración y trascendencia. Pero la Historia del Arte la fue llevando por distinta creatividad y etapas hasta la consideración de nuestros días.

El historiador de arte Francisco Calvo Serraller afirmaba en su magisterio, que la verdadera revolución, durante las vanguardias históricas de los años 20 en París, se hizo en la escultura, con Pablo Picasso, Joan Miró, Julio González o Marcel Duchamp a la cabeza.

Ante al ilusionismo de la pintura, estaba la rotundidad de la estatua clásica, la del bulto redondo, y se pasó a la libertad de la escultura en lenguajes, formas y materiales, hasta llegar al “objet trouvé” o lo conceptual más puro y abstracto.

Frente a la pintura como “prima donna” en las colecciones y museos históricos, la escultura parecía marginada, hasta el punto de que el poeta **Charles Baudelaire**, crítico de arte, llegó a escribir con ironía que “la escultura era aquello que estorbaba para ver la pintura, en los salones parisinos de arte”.

Lejos quedó la afirmación de Baudelaire al contemplar el avance y prestigio de la escultura a lo largo del siglo XX, que la fue consagrando como el arte con más posibilidades de progreso y avance en cuanto a la forma en el espacio y la contemplación en los 365 grados de la circunferencia, que permite verla en los cuatro puntos cardinales

Henri Moore indagó en la escultura reclinada, para quebrar la tradicional verticalidad de la estatua. Junto al esculpido y la talla, el vanguardista **Julio González** revolucionó el campo y posibilidades a la escultura, al utilizar la soldadura autógena. **Joan Miró** le insufló gracia y humor a sus creaciones tridimensionales. **Eduardo Chillida** dotó a la escultura de la elegante abstracción en el espacio. El escocés **Ian Hamilton Finlay** ofreció una escultura junto a expresivos caligramas.

Picasso afirmaba que ningún arte es más o menos importante que los demás. Los distintos lenguajes y materiales le permitían expresar diferentes aspectos de su creación en pintura, escultura, dibujo o grabado. El artista malagueño realizó esculturas casi desde el comienzo de su extensa carrera artística y siguió trabajando en ellas durante toda su vida. Su exposición reciente *Picasso escultor. Materia y cuerpo* (2023) lo puso de manifiesto. La comisaria Carmen Giménez afirmaba que “no solo fue lo escultórico fundamental para la construcción propia de la obra pictórica picassiana, sino que igualmente la pintura le sirvió de aporte a la obra escultórica, en un continuo desplazamiento entre disciplinas”. Picasso hizo 700 esculturas junto a las 4500 pinturas.

La gran exposición internacional de escultura contemporánea tuvo lugar en el Centro Georges Pompidou de París, en 1986, bajo el título *Qu'es-ce que la sculpture moderne?* Aquella fue punto de referencia y estudio para todos.

Los grandes nombres en la escultura se han sucedido sin solución de continuidad. Y cada uno de ellos aporta su creatividad, su innovación, su vuelta de tuerca y la funde o no con la pintura, llegado el caso.

Los materiales se amplían desde los tradicionales piedra, mármol, madera, hierro o bronce, al cemento, poliéster, vidrio, cartón, papel... La escultura no tiene límites en este campo. Es un arte de libertad.

Hoy son todos los museos de arte contemporáneo los que dan acogida a la escultura, con autoridad, con atención suma. Los artistas que se consagran a ella, de modo único o compartido con otros géneros y lenguajes, están a la orden del día. Hoy es el artista pluridisciplinar el que reina en el panorama artístico.

Vuelve Mínimo Tamaño Grade, MTG, a San Lorenzo de El Escorial

Y dichas todas estas consideraciones sobre la escultura, vamos, volvamos a Mínimo Tamaño Grande, MTG, que regresa a su cuna y feudos en San Lorenzo de El Escorial, donde nació en 1997 y se ausentó el pasado año, para, en honor al gran escultor **Martín Chirino**, presentarse en San Sebastián de los Reyes, lugar donde residía y trabajaba el artista antes de su fallecimiento.

Habitantes, veraneantes y viajeros al Real Sitio de San Lorenzo, echamos de menos las obras de MTG en 2023, porque hemos disfrutado durante más de veinte años de esta presencia veraniega de esculturas al aire libre o en espacios interiores del Centro Cultural de la ciudad. El paseo por la tradicional calle de Floridablanca, sin la presencia de las esculturas de MTG en los jardines laterales, no era el mismo. Por eso celebramos el retorno de 41 esculturas en 2024, al recinto habitual del patio ajardinado e interiores de siempre. Podemos disfrutar de nombres conocidos en el plantel de artistas contemporáneos del circuito artístico nacional e internacional, con nombres masculinos y femeninos en un equilibrio razonable.

San Lorenzo de El Escorial piensa en esculturas, durante la etapa estival y MTG, en su XXVI edición, nos las proporciona bajo el título elocuente de RETURN y en homenaje a **Marvin Liberman**, un escultor norteamericano fallecido, que expuso en su día junto a los artistas de MTG. Una treintena de artistas muestran su creatividad y se suman a la fecunda nómina de dos centenares de escultores españoles y foráneos, que han expuesto en MTG a lo largo de los años.

Un retorno celebrativo en el que vamos a contemplar obras de distintos lenguajes, formas y materiales, para conocer mejor, por qué caminos circula la escultura de nuestros días. Hombres y mujeres que se consagran al arte de la tercera dimensión, que conectan de modo inteligente y progresivo, con ese cordón umbilical del arte de la tercera dimensión, que llega hasta el dolmen y el menhir de tiempos prehistóricos y sagrados

Julia Sáez-Angulo

*Vicepresidenta de la Asociación Madrileña
de Críticos de Arte, AMCA y miembro
de AICA/Spain*

EXPOSICIÓN RETURN DE MINIMO TAMAÑO GRANDE EN SAN LORENZO

Inauguramos la XXVII exposición de esculturas, albergados en la **Casa de Cultura de San Lorenzo del Escorial** donde presentamos el trabajo de los componentes de la asociación. En esta muestra nos sumergiremos en el mundo de la lírica del material, podríamos decir que es una exposición prosaica por el relato y por la retórica de las formas dialogantes, la intención es que las obras participen en una tertulia que invita al visitante ensimismarse, baño de sensibilidad, cosa que ocurre nada más cruzar el umbral de la sala, sentir palpitar las obras en impresiones que rozan la seducción, y sentir que se apoderan del espíritu en un burbujeo inquieto de la conversación.

Al encontrarnos con el hecho creativo escultórico nos sumergimos en un universo de materiales dispuestos para cocinar. En la antesala de los fogones donde esperan la manipulación del cocinero, los ingredientes son troceados, braseados y sazonados al gusto para servirse en platos que se degustarán con deleite, de esta manera con la misma sensibilidad el escultor trabaja y crea, con la experiencia y la sabiduría artesana para hacer poesía de una barra de hierro, una piedra, o un tarugo de madera y convertir en materia divina esa prodigiosa transformación.

Al recorrer la exposición, disfrutamos del coloquio nos adentramos en el relato, al pasear la vista, sentir el tacto de las superficies, valorar las texturas, entender del vacío o, entrar en el volumen y disfrutar de los sentidos, volver y volver una y otra vez, intuir lo que ha ocurrido y lo que queda por descubrir, del arte que desarrolla las formas en el espacio. En definitiva, de la singularidad de la escultura.

¡Pues bien! Querido visitante, invitado estás a sumergirte en esta muestra de formas y materiales y tendrás que averiguar por ti mismo, contemplando, abriendo las páginas de cada obra como si se tratase de un libro, pero que no solo hay que saber leer, observar es lo importante y escuchar el canto literario del material. ¿Qué paso en nuestras cocinas? Quizás una mañana soleada descubramos lo ocurrido aquí ¿Quién sabe? Lo mejor, escuchar y asimilar. En definitiva, dejarse seducir.

Una vez más **Mínimo Tamaño Grande** vuelve a San Lorenzo con sus formas materializadas, en tertulia amenizada con la chispa y entusiasmo que contagian todos los participantes de esta exposición.

No quería dejar pasar un recuerdo especial a nuestro compañero Marvin Liberman que se fue en pleno combate, botas puestas y la brocha en la mano, de frente, en esa lucha que libramos con la vida y la obra. Marvin de procedencia de Estados Unidos, expuso con nosotros en numerosas ocasiones, allí donde estés ¡Un saludo compañero!

ANGEL FLÓREZ. ESTRADA

Presidente de la asociación Mínimo Tamaño Grande

MEMORIA A UN AMIGO ESCULTOR

Marvin Liberman residió y trabajó en Madrid, España, desde 2006, después de unos años en La Paz, Bolivia. Nacido en Estados Unidos, comenzó su educación artística a los 15, continuando en varias instituciones, así como a través de dos periodos largos en calidad de asistente en el estudio de un escultor serbio (en los Países Bajos) y en el otro italiano (en Washington, DC).

Su carrera artística revela dos periodos diferentes. Mientras que en el primero se dedicó a la escultura y dibujo figurativo, más recientemente, en ambos medios, su obra es abstracta y con un lenguaje de expresión más primitivo. Entre estos dos periodos, se dedicó muchos años a labores museísticas: planificación e instalación de exposiciones, diseño, comunicación con el público, iluminación e instalación. Sus obras tienen que ver con lo trágico, la fragilidad humana, la incertidumbre y el equilibrio precario que se logra en el mundo actual de discordia social y política.



Arpa

Técnica mixta

196(a) x 84(f) x 240 (h) cm

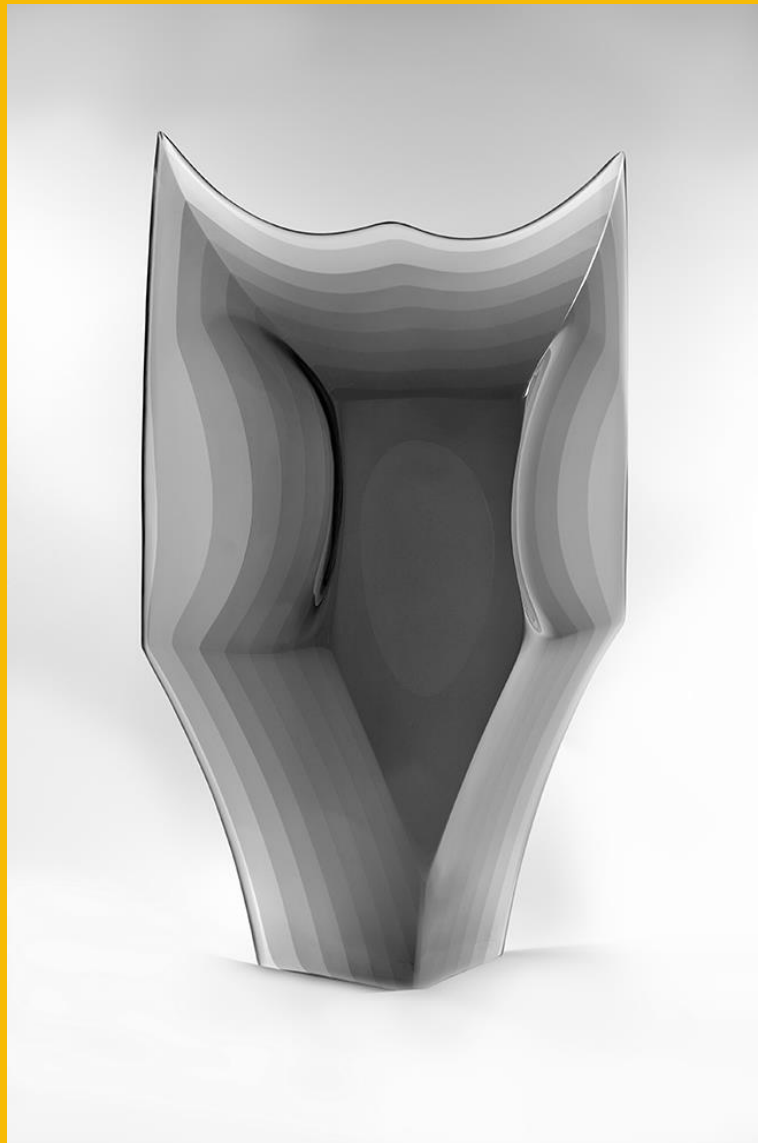


Barca

Técnica mixta

183(a) x 74(f) x 260(h) cm

OBRAS



ANGEL FLÓREZ – ESTRADA

Son los primeros rayos de sol, el interior de la planta se prepara, para iniciar el ciclo vital, las semillas tienden a expandirse hacia el infinito, allí espera Deméter con los brazos abiertos para recoger el legado de madre, génesis de tierra verde y húmeda receptora del grano que germinará en la tierra y volverá a repetir cíclicamente, mientras el viento provoque el impulso de la naturaleza.

Esta escultura, presentada en cuatro piezas dispuestas en línea alusiva a la dispersión de las semillas en la naturaleza, los discos representan los granos o frutos de semilla, en el momento de la expansión. Materializada en Bronce, de modelado rápido y sin detalles y fundida directamente de la cera, sin atender la pureza de la forma, más bien una provocación al efecto expresionista mediante una textura ruda, quizás dura, pero espontánea, busca el efecto plástico que pueda traducirse en diálogo con el espectador.



EXPANSIÓN DE SEMILLAS

128 (a) x 40 (f) x 174 (h) cm

Bronce y hierro

ANGELA PAREJA ROSALES

Mi obra es el resultado de una serie de inquietudes, sensaciones, recuerdos y vivencias íntimas que, gracias a los distintos materiales y técnicas con las que trabajo, me han permitido alcanzar el propósito que pretendo conseguir: generar inquietud, buscar alternativas y dar pie a la imaginación.

Intento transmitir sensibilidad a través de los espacios que aún estando cerrados, se abren permitiendo de esta manera dar paso a la luz y la esperanza a través de la belleza y el color.



GRITO

70 (a) x 55 (f) x 160 (h) cm

Hierro, acero corten, granada, mariposa morpho, semilla de tagua, lana metálica y metacrilato.

ASUN BRETONES



SUPERVIVIENTE

15 (a) x 20 (f) x 30 (h) cm

Arcilla negra con arlita cocida a 1000°C.

Peana 36 x 21 x 40 cm

CARMEN ESPINOSA SOTO

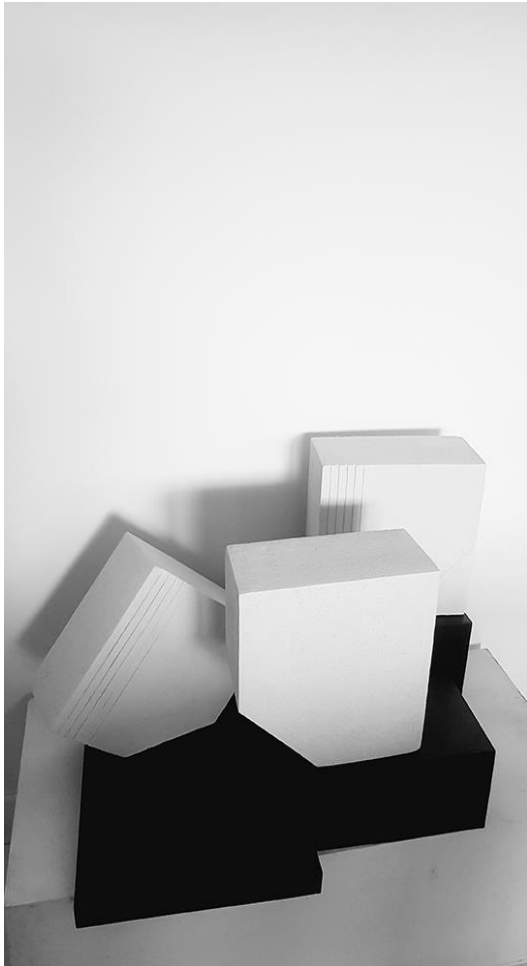
“Me alejo de la soledad para encontrar el camino en mis manos”

Carmen Espinosa parte en su obra de esa búsqueda de espacios abiertos donde encuentra la tranquilidad y la quietud.

En sus esculturas los planos se cruzan, se alzan, se funden, generando formas nuevas y evocadoras.

Líneas rectas, onduladas, que permiten su capacidad de visualización y abstracción, la habilidad para crear formas geométricas en una figura o entre varias para llevarlas a la máxima expresión.

La presencia de los múltiples puntos geométricos, permite desarrollar su percepción de espacios de encuentro, donde parece congelar un instante y el espectador espera que suceda algo.



APRECIACIÓN DEL ESPACIO

50 (a) x 74 (f) x 51 (h) cm

Gres blanco y acero

CZILI

Si hablamos de la vida, naturalmente hablamos de la muerte, cualquiera de nosotros se enfrentará a la muerte tarde o temprano. Nada evitaríamos ni nada conseguiríamos, por muchas vueltas que le demos.

La muerte no es el fin del proceso de crecimiento de un ser vivo. Es la transformación que conduce a otro estado. Desde el punto de vista budista, la muerte es una realidad un estado natural para todos los mortales. Naturalmente, todos deseamos llegar a ese momento con la mente serena y en paz. Para ello, se requiere una preparación a conciencia, habituarnos a la serenidad de la vida cotidiana.

Debemos entender la conexión que tienen nuestros semejantes con la vida, respetar nuestro entorno y a los demás seres vivos que hay en este planeta. Del mismo modo, es importante establecer una conexión sincera cuando nos encontramos ante los últimos suspiros de una vida.

Cuando intentamos establecer esta conexión, debemos esforzarnos en entender al agonizante desde su propia perspectiva, aceptar su forma de ser, su pasado y ofrecerle amor incondicional de manera natural y espontánea. El falleciente aceptará tu conexión y marchará con serenidad y sin preocupaciones de nuestro mundo. La muerte es en realidad un espejo que refleja el significado más puro de la vida.



ÁRBOL CIERVO

48 (a) x 27 (f) x 58 (h) cm

Hierro soldado y pintado al horno

DIEGO CANOGAR

Si tuviera que describir mi trabajo, diría que casi todas mis piezas están hechas de metal. Uso materiales industriales como chapas, varillas, tubos y perfiles de diferentes aceros para fabricar mis esculturas. Materiales a los que corto, sueldo, doblo y hasta reviro para conseguir esas formas que ando buscando. Me inspiro en formas atemporales que se dan por ejemplo en la química, los minerales, rocas, algas, árboles, olas y burbujas; reduzco al máximo la esencia de estas formas, usando la geometría con sus curvas, rectas y formas primarias. Lo que resulta en unas estructuras que las definen. Son como dibujos o trazos en el aire, la luz que reciben, reflejan o incluso a veces emiten, crean sombras interesantes. Son objetos donde el vacío alrededor de la pieza cobra una enorme importancia, permitiéndonos jugar a circular por ellas física o imaginariamente. Partiendo de formas estructurales simples como cuadrados, triángulos, esferas o la ausencia de estas, busco crear piezas que generalmente aluden a la naturaleza y la geometría. Compongo o ensablo modularmente conjuntos de formas iguales o diferentes que he desarrollado, como si fueran letras tratando de formar palabras en un lenguaje multidimensional. La base de mis trabajos es el uso de formas primordiales y simples que pueden dar resultados complejos y muy elaborados.



BIFORMA ROJA

117 (a) x 38 (f) x 83 (h) cm

Hierro soldado y pintado al horno

ELENA BLANCH



Tallar la madera desde siempre ha sido algo mágico para mí mucho antes incluso de usarla como material escultórico.

En mis paseos disfrutando de la naturaleza, la recolección de ramas y pequeños tocones era un objetivo en sí mismo. Con ellas hacía composiciones sin ningún reto inicial. La madera se convirtió para mí desde el inicio en la manera de más libre de creación plástica.

Y así, sin pretenderlo, la madera pasa a ser el material referente de mi acervo artístico y su talla mi método de trabajo. Disfrutando con la incertidumbre de contemplar lo que aparecerá al finalizar el proceso.

A través de la abstracción de las formas, simplificándolas obtengo una secuencia de volúmenes y vacíos cóncavos y convexos, abandonando todo lo anecdótico, para poder expresar la esencia más pura, para mí: los sentimientos, sensaciones y pasiones.

KEDROS

25 (a) x 25 (f) x 185 (h) cm

Talla en madera de cedro

ELOY TOLOSA

Aficionado a la geometría y las matemáticas, suele aplicar sus investigaciones y trabajos a la realización de su obra y otros proyectos cercanos a ella.



ABSTRAPODOS I

90 (a) x 82 (f) x 78 (h) cm
Acero corten

AMADEO SCHPLIEPER



MUÑECA SIN CAMISETA AZUL

20 (a) x 15 (f) x 40 (h) cm

Cerámica

Con peana 30 x 30 x 130 cm

FEDERICO OSORIO



Federico Osorio Lobo muestra una recopilación de sus últimas obras en madera y pizarra y bronce. Esculturas de connotaciones clásicas por el material con el que trabaja, por su potencial estético que le permite un proceso de creación única, intuitivo y vital, a la vez que se aleja del concepto tradicional de formas cerradas y macizas. Dota sus piezas de ligereza y esbeltez hasta conseguir que el aire interactúe con el espacio, surcando sus formas y sus atajos.

Las obras del artista buscan formas totalmente ajenas a las figuras geométricas o estructuras lineales, decantándose por una concepción abstracta que se enmarca dentro de la deconstrucción de lo preestablecido. Sus creaciones evocan el recuerdo de otro escultor zamorano, Baltasar Lobo, con el que comparte curvas sinuosas, la redondez, el acabado y la expresión de un lenguaje plástico que manifiesta trazos, texturas, sensaciones y emociones profundas.

Las materias vivas con las que juega el artista muestran estructuras que parecen vulnerar las leyes de la gravedad, con quiebros frágiles a la vez que delicados que nutren al espectador de sensibilidad visual y táctil.

RESPALDO

7 (a) x 7 (f) x 107 (h) cm

Talla en madera de caoba y posterior fundición en bronce.

GLORIA SANTACRUZ

La artista Gloria Santacruz desarrolla su obra desde hace más de 25 años en bronce. Trabajando para distintas galerías de nuestro país y acudiendo con las mismas a ferias tanto nacionales como internacionales. Se define como escultora y su trabajo se desarrolla en el mundo del bronce y las fundiciones, aunque también trabaja el grabado, el libro de artistas y la joyería.

Su obra trata y tiene temática de denuncia enfocada desde distintos puntos. Una de las principales temáticas son las corrientes migratorias, y la inacción e inoperancia de los gobiernos para buscar soluciones humanitarias efectivas.

Otro de los temas que quedan reflejados en su obra una y otra vez, es la Botánica y el Reino Vegetal con todas las implicaciones que tienen hacia el cambio climático, así como la lucha por lo derechos aún no igualitarios de la mujer tanto en la sociedad occidental como en países y culturas fuera del ámbito de Occidente. La implicación con la creación y la difusión del arte va más allá y como parte de este trabajo artístico es significativo señalar la creación de una residencia artística como parte de su trabajo, creando bienales para ayudar a artistas más jóvenes. Su trabajo no termina aquí y en los últimos años también es docente en la Universidad Complutense de Madrid.



DE RUINAS Y MEMORIA

30 (a) x 30 (f) x 48 (h) cm

Bronce a la cera perdida con pátina en caliente

HUGO WIRZ

En toda mi trayectoria, en mi obra me ha acompañado la forma de la espiral. Ya en mis primeros sueños que recuerdo, ella se presentaba como ammonites y remolinos de agua. Simbólicamente, la espiral significa expansión y concentración, es macro- y microcosmos. También es comienzo de la dualidad, es ir y venir, construcción y demolición, y, de alguna manera, es un ciclo que queda abierto en alguna parte para dar luz a uno nuevo.



ESPIRAL ALMENDRA

47 (a) x 7,5 (f) x 110 (h) cm

Talla en madera de Iroko

INMACULADA AMOR

Te imaginas poder tocar el amor, sentir la nostalgia en tus manos, o meterte en una obra inspirada en la resiliencia. Poder dar forma y acentuar un sentimiento, un momento, o una experiencia; una obra que nos haga pararnos a pensar, y reflexionar sobre el título de la pieza que estamos contemplando. Algo así como un diario de artista, hecho para que todo el mundo lo pueda leer. Pero en un formato que se pueda tocar, acariciar y rodear. Este es el motivo por el que elegí, la escultura como medio de expresión para dar forma y protagonismo a diferentes etapas de nuestras vidas. Mis obras son como dibujos en el aire, que se pueden acariciar, representados de una forma esquemática y conceptual, traducidas a formas geométricas, que interactúan con el espacio de una forma sutil, dibujando y componiendo diferentes ideas de una forma abierta, para que cada espectador contemple cada obra de una forma personal y subjetiva. Esculturas etéreas, de aspecto frágil, pero de fortaleza interior, realizadas en hierro forjado, un material que me permite aunar dureza y delicadeza, materializando dibujos que se pueden tocar y sentir.



LA VERDAD

59 (a) x 31 (f) x 59 (h) cm

Hierro curvado y soldado, acabado con zonas oxidadas y lijadas

ISABEL SOTO

Dentro de mi obra trabajada en resina, donde los elementos geométricos surgen jugando con las manos en el espacio, creando la sensación de interacción con el espectador, para atraparlas con las manos.



TOUCH III

30 (a) x 30 (f) x 30 (h) cm

Madera. Pintura acrílica

Con base metacrilato 33 x 33 x 101 cm

JACQUELINE SCHREIER

Sobre mis esculturas no sé qué decir, son mis fantasías, y nada más.



LOS TRES JUECES

33 (a) x 6 (f) x 15,5 (h) cm

Barro y latón

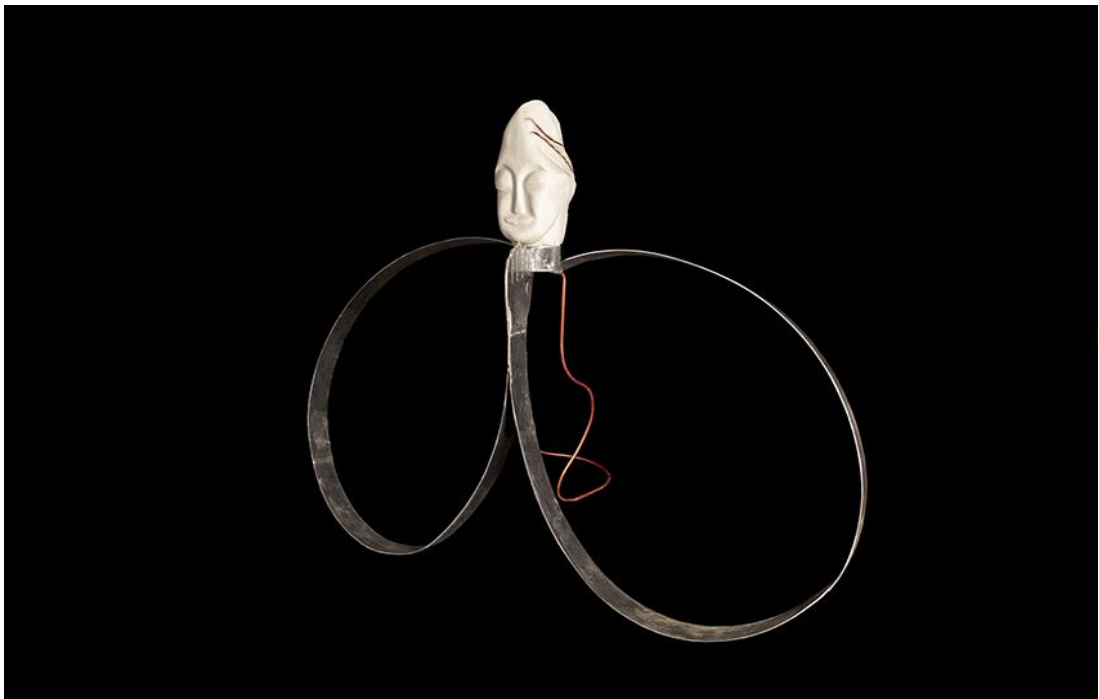
JAIME AUMENTE

...la trascendencia de sus pensamientos más allá de las fronteras de su mente, fueron los Transcendents, compartiendo su mensaje al universo sin tiempo...

Se presenta un diálogo, una conversación traspasada la dimensión del tiempo, una comunicación entre nosotros y nuestra propia evolución, una toma de consciencia de nuestros actos y nuestro futuro, una reflexión actual hacia el despertar de un ser humano en fusión con la naturaleza, más allá de su propio antropocentrismo. Así, el observador, de forma contemplativa, puede fusionar el mensaje con una fortuita, quizás presente acción de toma de consciencia.

Los Homo Net nos recuerdan con sus mensajes poemas, la revolución de la inteligencia artificial y el honor de ser humano, de sentir, crear, y creer en una utopía real.

La idea de que todo lo que sucede en el universo es un reflejo de lo que sucede dentro de nosotros mismos. Si queremos cambiar el mundo, debemos empezar por nosotros mismos. El universo es un gran organismo vivo, en constante cambio y evolución. Así nos llega esta reflexión, un acto, una epopeya del tiempo, del lenguaje y del hombre, en el que la esperanza traza rumbos de futuro, y acciones de presente.

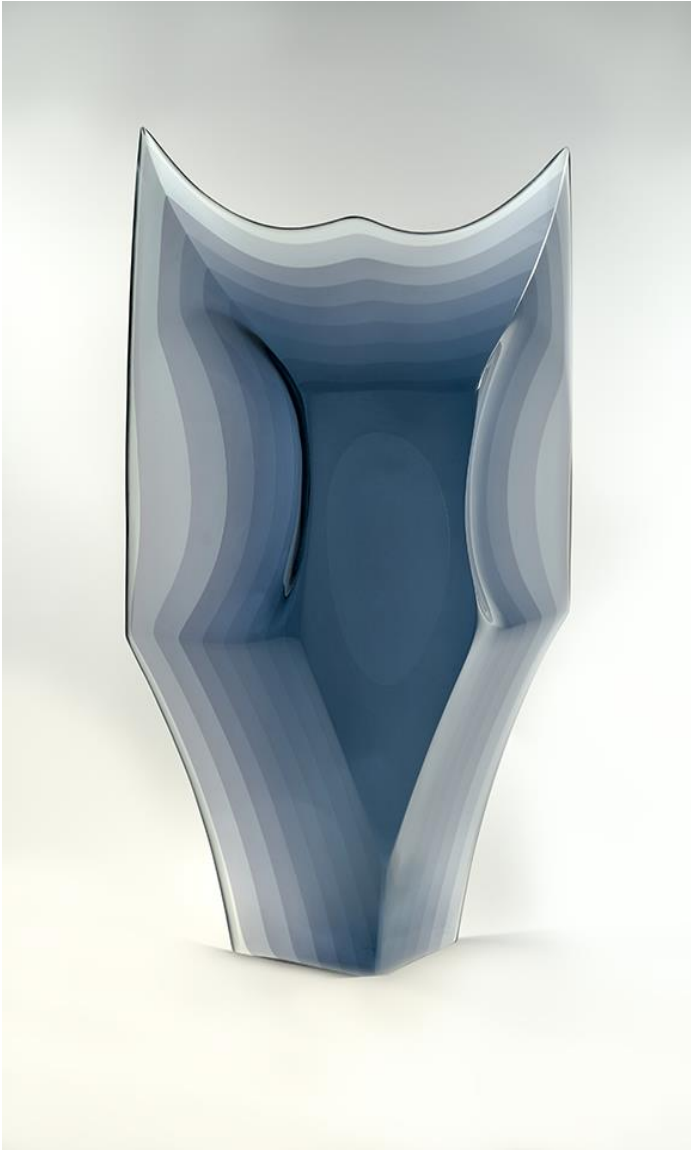


HOME NET TRANSCENDENTS

186 (a) x 153 (f) x 136 (h) cm

Instalación. Talla directa en mármol Macael
Soldadura y forja en heirro. Cobre en frío.

JAVIER GÓMEZ



Mis obras llevan implícitas la suma de elementos como la luz, efectos ópticos, color, etc., necesita constancia hasta verlas acabadas requieren de un esfuerzo físico. El trabajo del vidrio en frío me permite dedicarle un tiempo, aplicarle el color como si de un lienzo se tratara. En el fondo es aunar lo pictórico con lo escultórico, mediante un material como el vidrio, pero siempre dejando que el vidrio sea reconocible, se identifique y se dignifique. Pero todo en uno para desarrollar volumen.

De todos estos aspectos, ninguno predomina por encima del resto, sino que más bien se complementan de manera equilibrada. Cada pieza tiene su propio misterio, su propia expresividad, y según observo la reacción del espectador al ver mi obra, encuentro que cada obra tiene múltiples lecturas y mil maneras de mirarla, de rotarla, de hacer a la luz jugar en ella y crear espacios interiores que dialogan con el exterior. Se trata de algo “uno y múltiple” por los variados puntos de vista y aspectos que adquiere la pieza. Según la termino, la observo, dialogo, e ideo una nueva que amplíe las posibilidades.

La relación con mi obra es esa, desde el momento de los bocetos previos, dialogo con ella, la desarrollo, le doy forma, veo cómo abordarla y cómo se comporta. Luego una pieza me lleva a otra, a otra... Empecé con el vidrio hace ya tiempo, y quizás porque sea algo propio del material, planteo valores en mi obra que perduren.

ABSTRACCIÓN ORGÁNICA

33,5 (a) x 13,5 (f) x 57 (h) cm

Vidrio laminado, de 10mm de grosor, tintado, cortado, tallado y pulido.

JESÚS DE ZAFRA



MEGARA

30 (a) x 20 (f) x 39 (h) cm

Gesmonite patinado

JESÚS GRINDA

Utilizo la madera en mis diseños como elemento constructivo por su procedencia natural, su calidez sensorial, así como la unicidad de cada fragmento, por procedencia, color o veteado. Aunque es un material que se resiente a las condiciones climatológicas en el exterior, mis obras están concebidas para ser expuestas al aire libre, ya que uno de mis objetivos es que las obras vuelvan al entorno natural de



donde proviene el material en sí mismo. Por ello, ya sean representaciones de caballos, flamencos o personas, necesito “soltarlas” en su hábitat originario. Por ello, con todas mis obras, organizo pequeñas excursiones a bosques, lagos, montañas o praderas. Suelo hacerlo solo, y únicamente necesito vivir esos instantes y poder hacer realidad las imágenes que previamente había ideado. Es la culminación del ritual, previo incluso al inicio de la construcción de cada obra. Debido a ello, es parte fundamental de mis obras la capacidad de desmontaje rápido, así como estar constituido por módulos independientes para facilitar su transporte.

Las obras se componen sucesivamente de elementos de madera y espacio vacío, lo que genera una semi-transparencia que interactúa, y se integra con su entorno inmediato. La incidencia de la luz solar provoca sombras al atravesar esos vacíos de las piezas, y en ocasiones son el propio objeto de diseño. Así

mismo, los haces de luz con su evolución a lo largo de las horas del día cambian la visión y la atmósfera de cada pieza.

BAILARINA EU-MIN

68 (a) x 35 (f) x 108 (h) cm

Madera sucupira, wenge, y caoba.

JOSÉ LUIS ROMERO



CORAL

36 (a) x 30 (f) x 64 (h) cm

Cerámica de alta temperatura y oro

JULIO NUEZ

Las piezas escultóricas de Julio Nuez unas veces se presentan respetuosas con el metal, iniciando con él un tímido diálogo intentando desvelar en el hierro la memoria perdida, en sus agujeros y dobleces los olvidos sufridos y los dolores callados.

La vocación creativa en su obra, va más allá de servidumbres técnicas o presiones comerciales, tiene más de reto vital y de compromiso emocional que de primarias competencias.

El arte lleva más a la amistad visual que a otras vanaglorias ya cumplidas.

Julio Nuez se atreve a abstraerse del origen de la materia y, desvelando formas geométricas, a conformar composiciones esenciales en sus obras, ideas abstractas en sus visiones y recuperar esas formas primigenias de la naturaleza, círculos, cubos, que conforman un lenguaje tan riguroso como sabido en tantas referencias a la escultura del siglo pasado.

Rodrigo González Martín. (Crítico de Arte) EL Adelantado de Segovia.



ENLACES

85 (a) x 85 (f) x 127 (h) cm

Hierro sobre base de madera noble

LETICIA REYERO

Sus áreas de trabajo son la escultura y el dibujo, cuyas líneas de investigación versan en torno a la abstracción orgánica, profundizando en el concepto de luz, forma y vacío, siempre con reminiscencias en las formas naturales como la belleza de la línea curva, donde el detalle cobra especial importancia por su delicadeza y sensualidad, y como símil hacia la inmensidad. Le atraen enormemente las ideas de dualidad de los fenómenos, y las relaciones entre los micro y macro cosmos, como metáforas de un canto a la vida. Entiende el arte como una forma de expresión y comunicación imprescindible para la existencia, por eso el arte es dar forma al pensamiento abstracto. Así como es su medio de aprendizaje y conocimiento de la vida, en constante búsqueda. Cada obra, por tanto, representa un concepto, una inquietud personal que surge en el interior y que se manifiesta a través del arte plástico, para estar en consonancia con uno mismo. Cuyo objetivo es comprender nuestra naturaleza y conexión con el universo, buscando una explicación unitaria en busca de la totalidad; para lograr alcanzar un estudio del hombre y la vida, tanto biológico, fisiológico como psicológico, que pueda explicar nuestra existencia de un modo global.



DIÁLOGO EN BLANCO Y NEGRO

50 (a) x 27 (f) x 25 (h) cm
Alabastro y calatorao

MARCOS SALAZAR RUIZ

VIII El Cuervo

Miró al pájaro negro sonriente ante su grave y serio continente, y le comienzo a hablar, no sin un dejo de intención irónica.

“Oh Cuervo, ¿venerable ave anacrónica? ¿Cuál es tu nombre en la región plutónica?”

Dijo el cuervo: “Jamás”

Edgar Allan Poe



DIÁLOGOS

55 (a) x 17 (f) x 95 (h) cm

Técnica mixta

MARÍA GLORIA ANDRADE

La vida me ha llevado por diversas geografías, y en cada una he dejado y me he llevado algo. Muchas de mis obras nacen de esas experiencias, reflejando mi pasión por jugar y explorar. Crear arte es mi ventana al descubrimiento y al desarrollo de nuevos espacios de vida. Estos espacios son variados; me divierten, me cuestionan y me crean expansión. Mi trabajo se nutre de la búsqueda de equilibrio entre el orden y el caos, que es mi interpretación de la belleza. Hacer arte es un juego emocionante lleno de sorpresas. Aunque pueda tratar temas difíciles, siempre debe haber una satisfacción al final, una mezcla de hambre y plenitud.

Mis obras reflejan mi curiosidad por el mundo animal, vegetal, mineral, el cosmos, el mundo microscópico, la ciencia, la historia, la música, la literatura, el cine y, sobre todo, las personas y su diversidad a lo largo del planeta. Todo aquello que nos une se manifiesta en mis creaciones. Ese vínculo entre mis mundos interiores y exteriores, esa energía invisible que nos conecta, está retratado ahí.

Con frecuencia utilizo para mis creaciones materiales desechados, que han dejado de tener una vida útil: trozos de cartón, de plástico, de metal... Aprovecho sus defectos e imperfecciones para darles una nueva vida convincente y un nuevo significado.



ROUND

200 (a) x 15 (f) x 80 (h) cm

Técnica mixta. Trozos de desechos metálicos sobre armazón de colchón.

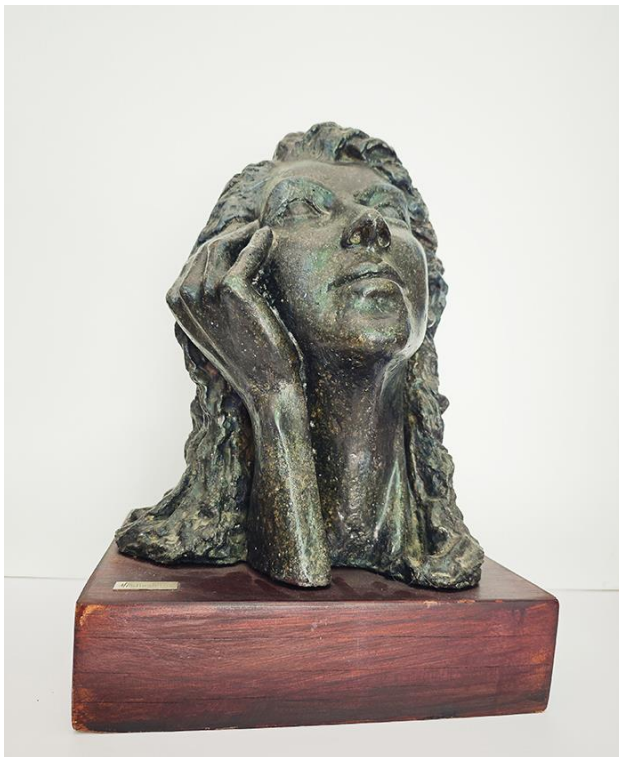
MERCEDES BALLESTEROS

“Escultora por vocación y dominio

Mercedes Ballesteros destacó en la Escuela de Artes y Oficios como escultora, por ello, mereció matrícula de honor. Siempre se sintió segura ante el arte de la tercera dimensión y le ha gustado, de continuo, el reto ante la figura humana. Son numerosos los bustos de retratos en su haber y la representación femenina como símbolo o alegoría, incluso en objetos ornamentales como el pie de una mesa. La escultora gusta y requiere el modelo vivo, porque “con él, el arte surge con más fuerza y viveza”.

Bien es verdad que, la autora ha hecho convivir la escultura con la pintura. Es una cuestión de vecindad artística de ambas Bellas Artes, y también, de mercado artístico. No olvidemos que detrás de una buena escultura figurativa, late el dibujo exacto que la sustenta y le otorga proporción. La cera, el barro y el bronce son los materiales habituales, manipulados por Mercedes Ballesteros, con acendrada trayectoria en el arte.”

Julia Sáez Angulo (crítico del arte) LA MIRADA ACTUAL



PENSATIVA

28 (a) x 22 (f) x 40 (h) cm

Poliéster

PATRICIA LARREA

“Todos Arte es imitación de la Naturaleza”
Séneca



CUANDO LA NATURALEZA FLUYE

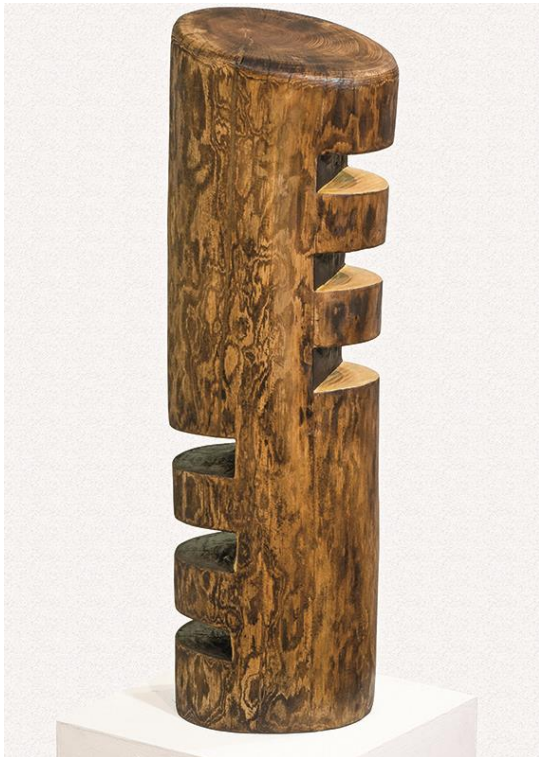
EL HOMBRE DESTRUYE

80 (a) x 90 (f) x 127 (h) cm

Vidrio fusionado, hierro forjado.

PRADO DE FATA

En todas las manifestaciones artísticas que la arqueología nos ha mostrado advertimos como el ser humano tiene un componente simbólico y pre-religioso desde su propio origen, como necesitado de encontrar señales que le vinculen a realidades más profundas. Desde la prehistoria, ha necesitado de símbolos físicos que dieran sentido a la naturaleza y su propia vida. Para ello se ha rodeado de todo tipo de pinturas, objetos para rituales, urnas, figuras divinas o ídolos con autoridad, deidades, diosas de la fertilidad, arte funerario, máscaras, etc. Prado de Fata y José Luis de Fata han producido una serie de piezas escultóricas basadas en un concepto de búsqueda de formas artísticas primarias, indagaciones estéticas de elementos sencillos con reminiscencias totémicas. Para ello han recurrido al trabajo sobre tronco de árbol, un soporte físico sobre el cual el ser humano ha expresado, tallando o pintando, inquietudes de todo tipo desde el comienzo de su existencia hasta nuestros días. El proceso creativo ha partido de un trabajo depurativo del objeto para extraer lo superfluo de él, para luego poder proponer al espectador una indagación sobre una serie de constantes místico-simbólicas (geometrías, formas abstractas, figuras) que las relacionan con las primeras manifestaciones estéticas conocidas. A partir de esas formas primigenias, los autores ponen en valor esa estética primitivista.



ORIGEN

25 (a) x 29 (f) x 91 (h) cm

Madera de pino tallado y policromado

RAFAMARINAS

A través de mi trabajo sobre las formas, trato de captar las líneas maestras de la Naturaleza y su impacto emocional. Intento comprender su lenguaje con la intención de llegar a lo que llamo “poesía tridimensional”, la síntesis poética de su estructura. Tengo curiosidad acerca de cómo percibimos la belleza, particularmente los patrones de la Naturaleza. Creo que nos impacta de forma brutal e inconsciente a la vez, sin saber cómo. Tal vez sea simplemente, porque somos parte de ella.



PAREJA DE ALGAS

28 (a) x 12 (f) x 55 (h) cm

Madera de encina

Talla directa. Ebonizada

UBALDO SEDANO

Espacios imposibles o espacios baldíos, abandonados, ocupados por el espíritu y la energía de aquellos que nos dejan. Espacios de nostalgia y reflexión, reflejo de nuestros miedos a la soledad y nuestros fantasmas. Homenaje a los compañeros de andadura que ya no van a acudir a nuestra cita vital.



ESPACIOS IMPOSIBLES (HOMENAJE)

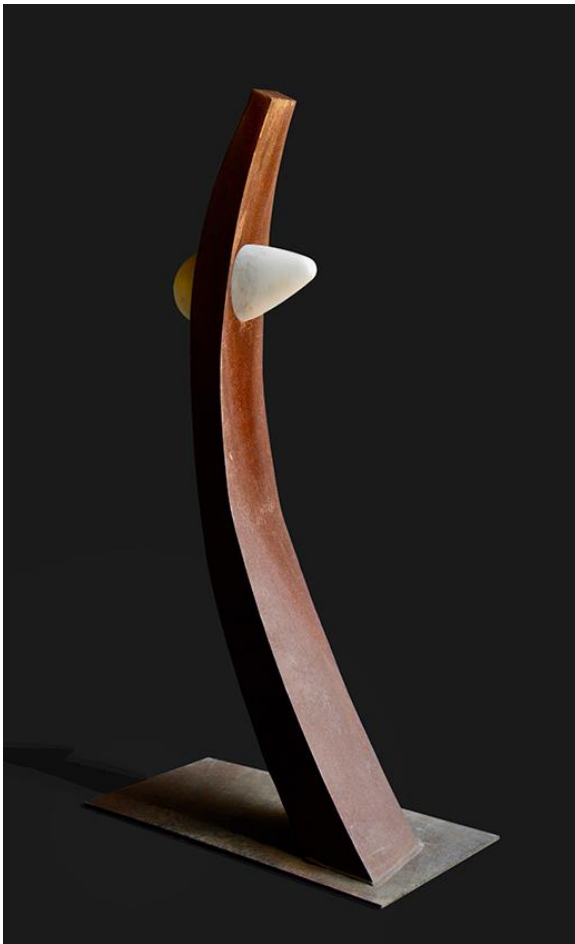
40 (a) x 30 (f) x 48 (h) cm

Travertino y madera sobre peana

ULISES RODRIGUEZ

En su trabajo personal, Ulises usa en su temática forma orgánica, a veces mezclando técnicas y materiales de distintas cualidades, las cuales, dan un complemento definitivo a su trabajo y su forma de comunicar. En sus primeros trabajos, Ulises muestra una clara tendencia y atracción por maternidades que luego se van convirtiendo en formas más simples y concretas, con menos elementos en los cuales induce al espectador a analizar más detalladamente su contenido y su juego estético.

De cualquier manera, Ulises es un artista muy versátil, quien experimenta con distintas formas de expresión entre las que incluye de manera mimetizada formas figurativas en su obra.



AWAKING

38 (a) x 81 (f) x 151 (h) cm

Metal y mármol

VIVIANE BRICKMANNE

La naturaleza en descomposición y la figura femenina introspectiva me inspiran para crear obras que evocan el *paso del tiempo*. En mi obra participan fragmentos de la memoria y reminiscencias poéticas y literarias. Últimamente desarrollo el *ladrillo*, elemento de construcción que transformo rompiendo su simetría y eliminando su funcionalidad. Deja de ser un objeto cotidiano para convertirse en una escultura de nueva e imprevisible estética. A veces incorporo hojas o granadas en descomposición para crear un dialogo entre un elemento arquitectónico, rectangular, masculino, y otro vegetal, redondo y femenino. Me inquietan las imágenes de casas destruidas, ciudades fantasmas de “ladrillos muertos”. Aquí el ladrillo es una metáfora de la vulnerabilidad y fragilidad de nuestras vidas. Mis *Mutantes* son jóvenes esbeltas que anhelan emprender el vuelo hacia una libertad ideal e inalcanzable, sinónimo de felicidad.



TORRE DESARTICULADO

18 (a) x 16 (f) x 182 (h) cm
Aluminio y madera

YOLANDA BLANCO



Su obra figurativa se inspira en otras culturas, en la vida cotidiana, en la relación del ser humano y el mundo animal, del ser humano y el espacio. Su obra oscila en una dualidad, la búsqueda del movimiento, y por otro lado, la estética desde el hieratismo.

Obras en bronce, madera o fibra de vidrio, cuya base inicial es el barro, materia hipnótica que hace que fluyan las formas, las imágenes. Su materia principal.

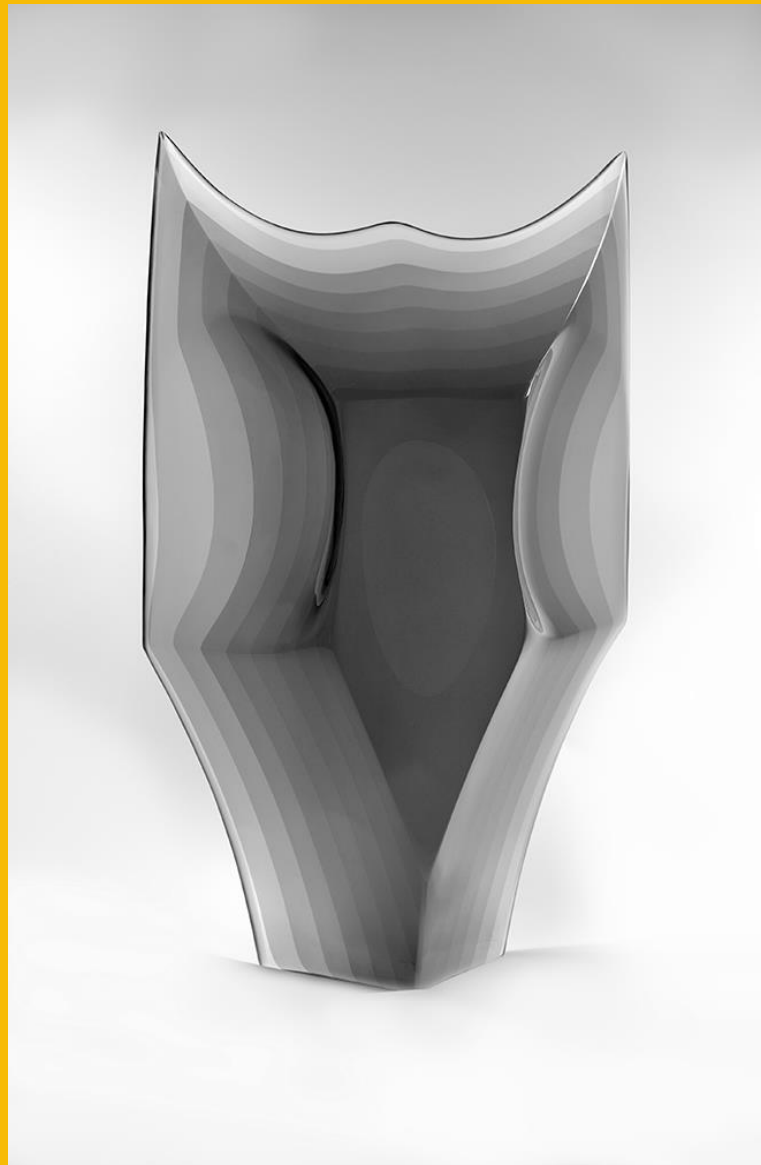


MUSA

25(a) x 15 (f) x 155 (h) cm

Madera

AUTORES





ANGEL FLÓREZ-ESTRADA



afloes@gmail.com

www.artesmetalicas.com

Licenciado en Bellas Artes. Universidad Complutense de Madrid. Especialidad de escultura. Graduado en Forja Artística de hierro en la escuela de Arte La Palma de Madrid. Escultor profesional, autónomo, de vocación y formación. Especializado en montajes, instalaciones y creación de espacios, soportes y elementos para tecnologías contemporáneas, con una gran experiencia en el modelado. Siempre ha trabajado en su estudio-taller donde ha desarrollado proyectos, alternando las labores profesionales con la producción de la propia obra artística. Ha obtenido la beca de la Academia de Bellas Artes de España en Roma, por concurso de méritos. Ha sido galardonado con diversos premios y menciones, entre otros: premio extraordinario de modelado de la EAO.



ÁNGELA PAREJA ROSALES



anlugua@yahoo.es

www.behance.net/angelapareja

Licenciada en Bellas Artes por la Universidad Complutense de Madrid, Especialidad Restauración de Pintura de Caballete. Trabajos varios con Patrimonio Nacional (España). Trabajos varios con el Instituto Nacional de Patrimonio Cultural (Ecuador). Trabajos varios con el Museo Del Prado y el Museo Thyssen Bornemisza. Alumna de The Art Student League en New York. Participación en exposición colectiva en mayo de 2009. Alumna de la Academia de Arte de Varsovia, Universidad de Varsovia (Polonia). Participación en exposiciones colectivas en 2015 y 2016. Exposición individual en el Centro del Artista Polaco en Varsovia, en mayo de 2017. Alumna del taller de cerámica "El Olvido" de la maestra Hilda San Vicente, Ciudad de México, México. Participación en exposición colectiva. Participación en la exposición 25 Aniversario MTG 2022 San Lorenzo de El Escorial.



ASUN BRETONES



asunbretones2@gmail.com

Estudios de restauración de pintura y escultura me permitieron trabajar con el Patrimonio Nacional durante 35 años en obras como: Pinturas murales en el Panteón de los Reyes en la Colegiata de San Isidro de León. Pinturas murales de F. de Goya en S. Antonio de la florida. Pinturas murales en convento de Descalzas reales de Madrid. Retablos entre otros el de el Espinar de Segovia, Catedral de Toledo, Colmenar viejo etc . Posteriormente y de forma solapada en algún caso, después de tener estudios cerámicos durante 7 años realicé cerámica utilitaria, escultura y grupos escultóricos, utilizando arcillas de distintos tipos, tamaños y materiales. Algunos de ellos han sido expuestos en el interior y exterior de la casa de cultura de El Escorial, formando parte del grupo de artistas de Mínimo Tamaño Grande. Al mismo tiempo compartí mis conocimientos cerámicos. En la actualidad me dedico a la la escultura con la utilización de distintas pastas y materiales.



CARMEN ESPINOSA SOTO



artista_10@hotmail.com

www.carmenespinosasoto.com

Actualmente, tiene obra en el Patronato de Cultura de Pozuelo de Alarcón, en el Museo "Adolfo Suárez y la Transición" MAST (Cebreros, Ávila) y en la diputación de Ávila. Museo Florencio de La Fuente, Huete (Cuenca). Museo "Maite Spinola" Marmolejo (Badajoz). Casamuseo El Roemeral (Madrid). Museo Mariano Benlliure Crevillente (Valencia).. Galería de arte Frida Kahlo. de la UAS. Mexico. Ha contribuido como miembro del jurado del certamen "Arte por la Igualdad." Miembro jurado Certamen Internacional Pintura Rápida Nicole Nomblot... Miembro de jurado de fotografía de Mujeres progresista de Retiro (Madrid) Premios: Mención de Honor "Solo arte" AEPE. Medalla y diploma Mateo Uniria, 1ª premio Pozuelo de Alarcón, Mujeres en Igualdad., Medalla y diploma Blay y Fábregas, AEPE. Accésit 1ª Land Art Mayte Spinola 202. Seleccionada, Salón de Otoño 53. Premio Reina Sofía, Bienal San Lucas Obispado de Plasencia (Cáceres). Certamen internacional Ciudad de Alora (Málaga). Fundación Agua Granada (Granada). I, II, IV y V Certamen Internacional de pintura Pozuelo de Alarcón (Madrid)... XVII Bienal internacional Peña de Martos (Jaén). Exposiciones: Madrid, Palacio de Congresos de Madrid. Paris, Roma, ArtBeegimn China, Cuenca, Ávila, Toledo, La Mancha, Valencia, Barcelona, Soria, Fundación DEarte. Expo-reciclarte, apostamos por la vida. Lisboa (Portugal) Feria Monparlier Francia. Exposicion Indivual Galeria Flecha Junio 2023 Madrid.



CZILI



liaojuayng@gmail.com

www.czili.art

Artista multidisciplinar de origen taiwanés, vive en España desde 1982, licenciada en Bellas Artes por la Universidad Complutense de Madrid, especialidad Escultura. Otros estudios: Fotografía en Escuela EFTI, Diseño y Patronaje de Moda en escuela Kroom Moda. Trabajó y colaboró en el sector de Artes Escénicas con Els Comediants durante 5 años. Ha sido gestora cultural en los proyectos internacionales entre Taiwán y España. Decidió convertirse en artista profesional en 2012 y, desde entonces, ha participado activamente en 130 exposiciones, ferias y proyectos nacionales e internacionales en Italia, Suiza, Francia, Bélgica, México, Brasil, Colombia, Chile, Taiwán y España. Premios, Menciones y Selecciones: Medalla de Mención especial en la categoría Arte de instalación del premio Lorenzo el Magnífico del Bial de Florencia (2023), Primer premio de Escultura de Prisma Internacional de Artistas Visuales de Chile (2022), Medalla de plata en la categoría Arte de instalación del premio Lorenzo el Magnífico del Bial de Florencia (2021), Mención de Honor de Prisma Internacional de Artistas Visuales de Chile (2021), Mención de Honor del Certamen de Escultura de Caja Madrid (1994). Seleccionada también en otros premios de escultura en España: de Villa de Parla, de Puertollano, de Mariano Benlliure, de Jacinto Higuera, 75 Exposición de Artes Plásticas de Valdepeñas...



DIEGO CANOGAR



diegocanogar@yahoo.es

www.diegocanogar.com

acido en Madrid en 1966. Licenciado en Bellas Artes en 1992 por la Universidad Complutense de Madrid. Trabaja con diversas galerías nacionales, siendo actualmente la galería BAT, Alberto Cornejo su principal galería de referencia, con la que asiste a ferias como ArtMadrid. Con una dilatada experiencia expositiva por toda la geografía española, también ha mostrado su obra en Portugal, Japón, Irlanda, Reino Unido, Taiwán, Holanda, Italia y Eslovenia. Entre sus exposiciones individuales más recientes estarían: En 2024 "Diego Canogar Esculturas" en Patio del Museo Francisco Sobrino, Guadalajara. 2023 "Pruebas, Maquetas y Piezas" en la Sala Martín Chirino de San Sebastián de los Reyes; en 2022 "Cruce de caminos" en la galería Kaplan Projects de Palma de Mallorca; en 2018 "Transiciones" en la Galería Bat, Alberto Cornejo; en 2017 "Cosmología" en el Espacio Est Art; en 2016, "El Vacío Sugerente" Museo Tiflológico de Madrid y en 2014, Curvas" de nuevo en la Galería Bat, Alberto Cornejo. Tiene esculturas en numerosas colecciones públicas y privadas y media docena de esculturas monumentales en espacios públicos y parques de escultura. Ha obtenido premios como por ejemplo el de la Fundación Capa, el Leonardo Martínez Bueno y el Mateo Inuria.



ELENA BLANCH



esculturasblanch@gmail.com

www.esculturasblanch.com

Elena Blanch es una escultora que trabaja también el grabado y la joyería. Ha presentado su obra en diversas exposiciones, tanto individuales como colectivas, habiendo comisariado un gran número de ellas y obtenido diversos premios. La naturaleza es su fuente de inspiración, dando como resultado unas obras sutiles y de formas orgánicas, inspiradas en la naturaleza y el cuerpo humano, realizadas habitualmente en madera. Es profesora de escultura en la Facultad de Bellas Artes de la Universidad Complutense de Madrid, siendo autora y editora de diversos libros sobre el lenguaje escultórico y manuales docentes. Ha participado en numerosos proyectos de investigación, concentrando su labor investigadora en la aplicación de nuevos materiales a la escultura pública y la incorporación de las nuevas tecnologías a la enseñanza escultórica.



ELOY TOLOSA



eloytolosa@gmail.com

www.eloytolosa.com

Artista plástico autodidacta, nacido en Casas Ibañez (Albacete). Inicia sus trabajos hacia el año 2000, trabajando en madera fundamentalmente, pasando más tarde al metal, siendo el acero corten su soporte favorito. Su línea de trabajo es básicamente geométrica y constructivista sin descartar otras tendencias y experimentar con nuevas técnicas. Realiza obra desde dicho año 2000, exponiendo en ferias y certámenes de arte, como en exposiciones colectivas e individuales. Tiene obra en diversas entidades públicas y privadas. Aficionado a la geometría y las matemáticas, suele aplicar sus investigaciones y trabajos a la realización de su obra y otros proyectos cercanos a ella.



AMADEO SCHLIEPER

(Ernesto Amadeo Schlieper)



amadeoescultor@gmail.com

www.esculturaceramica.com

A los 17 años inició sus estudios de escultura en Buenos Aires, en el taller de Ingeborg Ringer. Más tarde siguió su aprendizaje en talleres de importantes escultores argentinos que utilizaban técnicas diferentes, como Ernesto Levín, Ponciano Cárdenas. Cursó estudios de escultura en la escuela superior de bellas artes "Ernesto de la Carcova". Al llegar a España se introdujo en el mundo de la escenografía, participando en proyectos para cine y publicidad. En el año 2004 montó un taller de escultura en el Centro de Artesanía de Alcalá de Henares. Sus clientes desde los inicios hasta hoy han sido de distintos campos profesionales, por ejemplo: directores de cine, diseñadores, arquitectos, realizadores de stands y eventos, artistas plásticos, empresas de publicidad, productoras de televisión, etc. Entre los trabajos que ha realizado se destacan: la creación del set en 3d del cuadro "Sol de mañana" de Edward Hopper para el Museo Thyssen en abril del 2012; la construcción en 5 metros de altura, de la cabeza del San Marcos del Valle de los Caídos, para la película "Balada triste de trompeta", de Alex de la Iglesia. Participó en la publicidad del whisky "Capitán Morgan", dirigida por el decorador de " Batman", Nathan Crouley, tallando en poliespán figuras de piratas a tamaño natural y el mascarón de proa del barco pirata de 6 metros de alto. Colaboró continuamente en la decoración de stands a nivel nacional e internacional en los últimos tiempos. Desde el año 2015 es profesor en su academia de escultura en Madrid. Paralelamente continuó con la creación de su obra personal participando en diferentes exposiciones y concursos a nivel nacional e internacional.



FEDERICO OSORIO



federico.osoriolobo@gmail.com

www.federicosorio.com

Escultor y pintor, el artista zamorano Federico Osorio Lobo estuvo expuesto al arte a una temprana edad en su ciudad natal, aprendiendo de los oficios artesanales de la postguerra, de los cuales aprendió el manejo de herramientas y las pericias de sus trabajadores desde la admiración. Las obras de Osorio Lobo se diferencian de los artistas zamoranos que lo precedieron como Baltasar Lobo o José Luis Alonso Coomonte por su carácter único, en un continuo proceso creativo que discurre entre lo abstracto y lo figurativo. Federico abrió un camino poco convencional hacia el mundo de la expresión creativa y el arte a través de diferentes estilos y formas de creación como son la pintura, el grabado, y la escultura. Viajando a Madrid cuando era un joven estudiante, se sumergió en la artesanía y se graduó en Artes Plásticas y Oficios Artísticos en la Especialidad de Técnicas del Volumen en Madrid (España). Después de graduarse, fundó su taller y comenzó a dar vida a sus creaciones. Durante toda su trayectoria artística, Federico ha expuesto en galerías de arte como por ejemplo Galería Ca'n Pinós. Palma de Mallorca, Smart Art Gallery. Adelaida. Australia y en ferias de arte nacional e internacional como por ejemplo Saca Quadrum. Bolonia. Italia, ESTAMPA. Madrid. El artista presenta una prolija colección de obras demostrando dotes en el uso de diferentes técnicas y materias. En su recorrido creativo el artista zamorano ha buscado la perfección de su obra en diferentes disciplinas artísticas, desde el grabado, el óleo, la acuarela hasta llegar a la escultura.



GLORIA SANTACRUZ



gloria@santacruzcasanova.com

www.santacruzcasanova.com

2024 Seleccionada en la convocatoria 59 Premios Reina Sofía – Google – AEPE. Bial Art Medal Word Congress FIDEM XXXVII Florencia, Italia. 2023 ARCO-ARTSLIBRIS LISBOA Residencia Artística The Sea Urchins Container Jávea-Alicante. Participación Feria Art-Karlsruhe Alemania Javier Román Art Project. Selección UCM. Bial Art Medal Word Congress FIDEM XXXVII Florencia, Italia. 2022 ARCO-ARTSLIBRIS Madrid Residencia Artística The Sea Urchins Container Jávea-Alicante. 2021 Selección Bial Art Medal Word Congress FIDEM XXXVI Tokio, Japón. 2021, 2015 y 2012 Medalla de Honor de Escultura en el Premio XXX López Villaseñor. Ciudad Real. 2021 ARCO-ARTSLIBRIS Madrid. Residencia Artística The Sea Urchins Container Jávea-Alicante. 2020 PRIMER PREMIO DE ESCULTURA VIRGEN DE LAS VIÑAS. Tomelloso, C. Real. 2018 PRIMER PREMIO DE ESCULTURA Amalia Avia MUJERES EN LAS ARTES Castilla La Mancha. Selección FIDEM Edición XXXV Bial Art Medal Word Congress en Ottawa, Canadá. 2016 PRIMER PREMIO LIBRO DE ARTISTA, Ayuntamiento de Móstoles, Madrid. 2010 Bial Art Medal word congress FIDEM XXXI Tampete, Finlandia. 2009 PRIMER PREMIO DE ESCULTURA SEISIDA Y Laboratorios farmacéuticos PFIZER, Valencia. 2008 PRIMER PREMIO DE ESCULTURA JACINTO HIGUERAS, Santiesteban del Puerto, Jaén. 2007 Bial Art Medal Word Congress FIDEMXXX Colorado Springs USA- MONUMENTO EN TORRIJOS. Museo MACAY de Escultura. Península del Yucatán MÉJICO Catálogo. 2004 Selección en Tokio Internacional MiniPrint Trienal Tama Art University Japón. 2003 PRIMER PREMIO DE GRABADO MINIPRINT INTERNACIONAL DE CADAQUÉS, Girona.



HUGO WIRZ



hugo.w.wirz@gmail.com
www.hugowirz.es

estos países.

Brugg (Aargau, Suiza). Trabajó en varios estudios de arquitectura en Suiza. Realicé una estancia de 30 meses en el Camerún. Participé en trabajos de pintura, mosaico y objetos con Otto Kälin, Ilse Weber, Albert Siegenthaler, Gillian White y Eva Wipf. Desde 1996 vivo en Madrid. Entre 1971 y 2024 he realizado numerosas exposiciones individuales y colectivas en Suiza, Italia, Francia, Portugal y España, y mis obras se encuentran en colecciones públicas y privadas en



INMACULADA AMOR



inmaculadaamordiez@gmail.com
www.inmaculadaamor.com

Artista plástica y docente, especializada en escultura en hierro y joyería contemporánea. Inmaculada Amor nace en Palencia en 1978, su primer contacto con las artes se produce en el taller de forja de su padre, de quien aprende a trabajar el hierro, descubriendo su gran versatilidad, al ser aplicado a todo tipo de objetos, tanto cotidianos como decorativos. Se licencia en Hª del Arte, y se especializa en escultura y en joyería. A lo largo de su etapa de estudiante participa en numerosas exposiciones de artes plásticas, así como seminarios y cursos de especialización en diferentes disciplinas artísticas. Desde el año 2000, hasta la jubilación de su padre en 2017, colaboró como diseñadora y escultora en el taller familiar de forja artística, "Forjas Amor". Compaginando obras de mobiliario con la realización de esculturas, trofeos y galardones. En 2002, realiza su primera escultura pública, Monumento al Herrero de Mazariegos, situada en la rotonda del Excmo. Ayuntamiento de Mazariegos (Palencia). Obra fabricada en hierro, que fusiona el estilo figurativo y conceptual. Ha expuesto en galerías nacionales e internacionales, es socia de AVA Castilla y León (Artistas Visuales Asociados) y colabora con asociaciones de artistas plásticos como Thieldón de Palencia y Mínimo Tamaño Grande de Madrid. De su obra destacan las esculturas en hierro, y las joyas realizadas en materiales no convencionales, inspiradas en las fuerzas de la naturaleza, viento, olas, nubes, etc., y en conceptos y sentimientos trascendentales, traducidos a formas geométricas, que interactúan con el espacio de una forma sutil, dibujando y componiendo diferentes ideas de una forma abierta, para que cada espectador contemple cada obra de una forma personal y subjetiva. De sus últimos proyectos destacan los titulados: Sentimientos, Ciudades y Las Fuerzas de la Naturaleza, (Aire o el Agua es Vida), en la pestaña proyectos del Menú principal de su web se pueden ver algunas obras.



ISABEL SOTO



isabelsotoescultura@gmail.com
www.isabelsotosculptures.com

Inició sus estudios en la Universidad de Bellas Artes en Cali, Colombia, alternando la formación en talleres de escultores de renombre. Ha exhibido su obra en ferias y galerías de artes nacionales e internacionales. Dentro de mi obra trabajada en resina, donde los elementos geométricos surgen jugando con las manos en el espacio, creando la sensación de interacción con el espectador, para atraparlas con las manos.



JACQUELINE SCHREIER



jacqschreier@gmail.com
www.jacquelineschreier.com

Estudió en la Escuela de Bellas Artes Kunstgewerbeschule Zürich, Suiza. Trabajó en Publicidad e Ilustraciones en Libros infantiles y revistas. Ha trabajado y viajado durante muchos años en varios países, como en Suiza, Italia (1971), Canadá (1968), Venezuela (1976) y naturalmente España (1965, 1981). Jacqueline Schreier regresa a España y se afina definitivamente en la sierra de Madrid (donde reside actualmente) y continúa su desempeño profesional en el sector editorial y las agencias de publicidad, pero es aquí comienza a trabajar más formalmente en la confección de su obra pictórica. Es en España donde ella inicia su trayectoria de artista visual y donde incursiona en distintas técnicas de pintura sobre lienzo, madera, papel, seda, trabaja el collage y también empieza a crear pequeñas piezas de escultura. En 1991, patrocinada por la Embajada Suiza en España colabora en los actos del 700 aniversario Suizo y J. Schreier expone conjuntamente su colección de acuarelas en la sala de Arte del Club Suizo de Madrid. A partir de ahí, empieza a exhibir su trabajo artístico en diferentes galerías e instituciones culturales tanto en España como en Suiza. Y en sitios relevantes como la Galería del Banco Cantonal de Zürich en Suiza.



JAIME AUMENTE



jaumentev@yahoo.es

Escultor autodidacta, poeta consciente e intuitivo. “En la estructura de los seres vivos la escultura es el cuerpo físico; el lenguaje poético son los sonidos del alma.” Actualmente trabajando con la Instalación itinerante, Homo Net: “Lenguajes del tiempo”. Exposición de Escultura y poesía, conmemorativa del 25 aniversario de la universidad de Alcalá como patrimonio mundial declarado por la UNESCO. Educado en el pensamiento renacentista por herencia familiar paterna, hay que retroceder a su infancia para entender su obra y su afinidad con la materia: los metales, la madera y la piedra. Con su padre, hombre de mente universal, comienza desde niño su vinculación con diferentes ciencias, artes e ingenios. Estudios de ciencias químicas en la Universidad Autónoma de Madrid, y posteriormente de Turismo, para seguir sus propios caminos de formación multidisciplinar, encuentros y trabajos con diferentes artistas. Desde la primera exposición en el 2008 hasta la fecha, su obra escultórica ha sido expuesta en diversos circuitos de forma continuada, desde las íntimas muestras permanentes en Almería, a las exposiciones abiertas e internacionales, exposiciones en Universidades, Fundaciones, Colecciones privadas y Galerías. Ha publicado tres Poemarios: Viaje Alma, Diván de agua y Azul Terreno.



JAVIER GÓMEZ



jgglass@gmail.com

www.javiergomezescultor.com

La relación de Javier Gómez con el vidrio viene de lejos, del año 1971, cuando comenzó a aprender las técnicas del trabajo con el vidrio a nivel industrial que irían conduciéndole por un camino más imaginativo hasta llegar a involucrarse en la creación artística. El hoy de su trabajo lo explica claramente. A participado en más de 300 exposiciones individuales y colectivas, la lista de museos que acogen la obra de Gómez es extensa y en ella figuran los de Lieja, Ebeltoft, Hannover, Hamburgo, Amstelveen, Sars-Poteries, Riihimäki, Corning, Tucson, Wisconsin Monterrey, Segovia, Alicante y Cuenca... Se encuentra las colecciones de sus obras en: Musée Atelier du Verre de Sars-Poteries, Sars-Poteries, Francia. Liège Glass Museum, Liège, Bélgica. Ebeltoft Glass Museum, Ebeltoft, Dinamarca. Royal Collection of Her Majesty Queen Fabiola of, Bélgica. The Kestner Museum, Hannover, Alemania. Museum für Kunst und Gewerbe, Hamburg, Alemania. Museum für Modernes Glass, Veste Coburg, Alemania. The Corning Museum of Glass, Corning, NY, Estados Unidos. Museo del Vidrio, Monterrey, México. MAVA Museo de Arte en Vidrio de Alcorcón, España. Fundación Centro Nacional del Vidrio, Segovia, España. Ayuntamiento de Pedro Bernardo, Ávila, España. CAM Caja de Ahorros del Mediterráneo, Alicante, España. Asamblea de Madrid, IV Legislatura, Madrid, España. Casino de Juego Gran Madrid, España. Museu do Vidro, Marinha Grande, Portugal. Glasmuseum Frauenau, Frauenau, Alemania. Fundación Antonio Pérez, Cuenca, España. The Finnish Glass Museum, Riihimäki, Finland. Centro de Arte Tomás y Valiente, Fuenlabrada, España. Tucson Museum of Art, Tucson, Arizona, Estados Unidos. Haggerty Museum of Art, Milwaukee, Wisconsin, Estados Unidos. Museum Jan van der Togt, Amstelveen, Holanda. Glasmuseum Alter Hof Herding, Coesfeld Lette, Alemania. Imagine Museum, St Petersburg Florida, Estados Unidos. Foundation Archilles, Hamburg, Alemania.



JESÚS DE ZAFRA



jesusdezafra@gmail.com

www.jesesdezafra.wixsite.com

Jesús de Zafra pseudónimo con el que firma la obra el artista Jesús Martín Gómez. Nace en Zafra un pueblo al sur de Extremadura el veinticuatro de mayo de 1995. Desde bien pequeño mostro gran inquietud por el dibujo, de manera que se formó en una academia de dibujo y pintura hasta el año 2010, año en que se traslada junto a su familia a la ciudad de Ávila, tierra natal de sus abuelos. Será en esta donde encauce su formación académica hacia el arte, estudiando el bachillerato en la Escuela de Arte de Ávila. Tras realizar la Prueba de Acceso a Estudios Universitarios ingresa en la Universidad Complutense, y realiza el Grado en Bellas Artes 2014/2018, obteniendo la calificación de matrícula de honor, y el Premio Extraordinario al T.F.G. Posteriormente realiza el Máster de Producción Artística 2018/2019 en la Universitat Politècnica de València, obteniendo Mención de Honor en el T.F.M. Ha obtenido becas otorgadas por la Universidad Complutense, CIAN-Fabero, Calatorao y Ayllón, habiendo obtenido en estas últimas el premio de otorgado por la UCM y por el ayuntamiento de Ayllón. Galardonado también con el primer premio en el LXVIII Salón de Arte Ciudad de Puertollano y el Premio Extraordinario de la Cátedra Autric Tamayo, al mejor T.F.G. de su promoción. Al margen de su formación académica, instalo su taller en Alcobendas, donde desarrolla y profundiza en su labor como artista, generando obras que son el reflejo del crecimiento y proceso de maduración de lenguaje y personalidad artística, además de impartir docencia en el departamento de Escultura y Formación Artística en la Universidad Complutense de Madrid.



JESÚS GRINDA



jesgrinda@gmail.com
www.jesgrinda1.wixsite.com/my-site-1

Es ingeniero de Caminos, Canales y Puertos por la Politécnica de Madrid, y ha trabajado en diferentes sectores industriales, tales como el ferrocarril, construcción de redes de telefonía móvil, rehabilitación de los edificios antiguos, la promoción inmobiliaria, e incluso en un parón llegó a ser cocinero en un restaurante en Mallorca. Actualmente trabaja en una empresa de comercio internacional de derivados del petróleo y otras materias primas. Por tendencia personal siempre ha sido habilidoso con los trabajos manuales. Ya desde niño con maquetas de aviones, bricolaje, electricidad, etc. Trabajó mucho tiempo con un hermano arquitecto, y siempre construía las maquetas. Durante los destinos que como ingeniero tuvo por la geografía española, siempre buscó tiempo libre para desarrollar proyectos personales, tales como esculturas de diferentes materiales, o restauración de muebles, etc. Honestamente, al cabo de algún tiempo, acababa pasando a otra cosa, ya que él mismo no quedaba contento con los resultados. Al final se dio cuenta de que lo que realmente buscaba era la actividad en sí misma, el transcurrir del tiempo ocupado en tareas que le transportaban a un espacio de calma e introspección. Lo que actualmente hace, es producto de un número grande de circunstancias, algunas casuales, y otras buscadas, que por fin significan un dejar de buscar, ya que se encuentra en un camino en el que se siente cómodo. Ha desarrollado su propio lenguaje constructivo.



JOSÉ LUIS ROMERO



joseluisg.romero@gmail.com

Es un pintor y escultor autodidacto. Es el fundador del grupo Movimiento Raro. Su ideología se basa en reflexiones ante la relación principio y final, comienzo y conclusión, idea y nada. Experimenta constantemente la combinación de materiales en sus obras. Ha participado en numerosas exhibiciones individuales y colectivas en las galerías importantes como la Galería Rayuela de Madrid, la Galería TH de Lyon, etc.



JULIO NUEZ



julionuezmartz@gmail.com

La Obra de Julio Nuez está basada en la dicotomía de los materiales utilizados, hierro y maderas nobles. Buscando formas geométricas abstractas en una interacción con el espacio. Pero en otras piezas Julio Nuez se atreve a abstraerse del origen de la materia, puliendo la superficie y desvelando formas geométricas, conformando composiciones esenciales en sus obras que constituyen ideas abstractas en sus visiones.



LETICIA REYERO



leticiareyero@gmail.com
www.leticiareyero.com

Escultora licenciada en Bellas Artes por la Universidad Complutense de Madrid, y Máster en Arte, Creación e Investigación (UCM). Sus áreas de trabajo son la escultura y el dibujo, cuyas líneas de investigación versan en torno a la abstracción orgánica, profundizando en el concepto de luz, forma y vacío, siempre con reminiscencias en las formas naturales como la belleza de la línea curva, donde el detalle cobra especial importancia por su delicadeza y sensualidad, y como símil hacia la inmensidad. Le atraen enormemente las ideas de dualidad de los fenómenos, y las relaciones entre los micro y macro cosmos, como metáforas de un canto a la vida. Entiende el arte como una forma de expresión y comunicación imprescindible para la existencia, por eso el arte es dar forma al pensamiento abstracto. Así como es su medio de aprendizaje y conocimiento de la vida, en constante búsqueda. Cada obra, por tanto, representa un concepto, una inquietud personal que surge en el interior y que se manifiesta a través del arte plástico, para estar en consonancia con uno mismo. Cuyo objetivo es comprender nuestra naturaleza y conexión con el universo, buscando una explicación unitaria en busca de la totalidad; para lograr alcanzar un estudio del hombre y la vida, tanto biológico, fisiológico como psicológico, que pueda explicar nuestra existencia de un modo global. Ha realizado numerosas exposiciones individuales y colectivas en distintos lugares de la península.



MARCOS SALAZAR RUIZ



salazarruizmarcos991@gmail.com

Marco Salazar Ruiz nació en Caracas Venezuela en 1944. Se ha desempeñado en el mundo del arte y la promoción cultural desde 1960. Como gerente Cultural ha desempeñado cargos: Presidente de la Fundación Internacional de Música de Cámara Colonia Tovar Venezuela (artes plásticas y música). Creador del Museo a cielo abierto Parque Los Caobos en Caracas. Agregado Cultural de la Embajada de Venezuela en Bogotá Combina Fundador de Asociación de Arte Valija Iberoamericana Toledo España. Subdirector del Museo de Arte Contemporáneo de Caracas Sofía Imber. Gerente General de la Orquesta Sinfónica de Venezuela. Exposiciones realizadas: Bonner Sommer Alemania, Expo Benetton Milán Italia, Galería Sextante Bogotá Colombia, Galería Arte libros Bogota Colombia, Galería...



MARIA GLORIA ANDRADE



mg@mariagloriaandrade.com
www.mariagloriaandrade.com

Licenciada en Bellas Artes por la Universidad Central del Ecuador en Quito, y con dos títulos superiores de Saint Martin's School of Art en Londres y el School of the Art Institute of Chicago, vive y trabaja en Madrid. Ha expuesto su obra en varios continentes y ha recibido dos importantes premios de pintura. Participa en simposios y encuentros artísticos, además de realizar actividades artísticas para grupos y entidades públicas y privadas. Ha combinado la creación de su obra personal con la impartición de talleres particulares de dibujo y pintura, así como con la arteterapia hospitalaria. Su obra, una celebración de la vida, profundiza en temas inusuales y explora el uso de materiales a menudo desechados que han agotado su propósito original. Empleando una amplia variedad de técnicas y medios como el dibujo, la pintura, la escultura y las instalaciones, logra obras originales, lúdicas y edificantes que fomentan nuevas conexiones y ejemplifican la creatividad. "Creo obras de arte porque ellas me crean a mí. Las comparto porque también hablan a otros."



MERCEDES BALLESTEROS



merteros@gmail.com
www.mercedesballesteros.com

Escultora y pintora. Estudió en Escuela de Artes y Oficios Artísticos, obteniendo matrícula de honor, beca de modelado concedida por el Ministerio de Educación y Ciencias. ALGUNOS PREMIOS Y DISTINCIONES: Primer premio de la villa de Sotillo, Ávila. Primer premio del certamen la Melonera, Arganzuela, Madrid. Premio adquisición Fundación Wellington. Segundo premio Galería Padilla. Tercer premio Nacional Cámara de Comercio de Arévalo, Ávila. Seleccionada en varios Salones de Otoño de la A.E.P.E., finalista en el Certamen Nacional de Tomelloso. Noblejas, Toledo crea un certamen de Pintura rápida con su Nombre. El Rey a los ojos de los Pintores Españoles, Entrevistada en déjate de Historias TV. YouTube Reconocimientos Civiles en el Ayuntamiento de Noblejas Toledo, Retrato del Rey Felipe VI para presidir el salón de Plenos del Ayuntamiento de Noblejas, Toledo. Retrato del Ex presidente Adolfo Suarez para el Ayuntamiento de Ávila. Retrato del Rey Felipe VI para el Museo de Arte Contemporáneo Mayte Espínola de Azuaga. ALGUNAS EXPOSICIONES: Sala de exposiciones de Bellas Artes Cafam Bogotá, Colombia. Casa de Vacas Madrid. Palacio de los Guzmanes. Museo de los Betones Ávila. Museo Antonio López Torres Tomelloso. Sala de Exposiciones del Ateneo Madrid. Sala de Expo Metro Retiro Madrid. Diputación de Toledo. Galería Bernesga León. Sala de la Lonja Casa del Reloj Arganzuela, Madrid. Galería Azteca Madrid. Galería Nájera. Puerta de Alcalá, Madrid. Realismo eres tú Arte con mirada de Mujer 30 años en el arte, la mirada en el rostro, de la tercera dimensión a la Acuarela en el Ateneo de Madrid. Sus Obras se encuentran por toda la geografía Nacional, en Museos, Ayuntamientos y Diputaciones. Y en países como Alemania, Austria, Portugal, Colombia, etc.



PATRICIA LARREA



patricia-larrea@hotmail.com
www.patricialarrea.com

Artista multidisciplinar. Nace en Guayaquil (Ecuador), vive en Madrid desde 1970. Licenciada en Bellas Artes Universidad Complutense Madrid, graduada en la Escuela Oficial de Cerámica Madrid, graduada en la Escuela de Artes Aplicadas en Madrid. Estudios en vidrio en Museo del Vidrio en San José de Valderas Madrid. Forma, Color y Grafías son elementos constantes en sus obras. Materia: Bronce, Vidrio, Cerámica, Hierro, Madera (recupera árboles caídos para devolverlos a la vida hecha Arte). Realiza más de 50 exposiciones individuales y ha participado en más de 400 exposiciones colectivas a nivel nacional e internacional. Más importantes Casa de España en Paris, Centro Arte Moncloa (Madrid), Museo Municipal “El Pósito” Campo de Criptana, Diputaciones de Cádiz, Córdoba, Huelva y Sevilla, Casa de América Madrid, Museo de América en Madrid, XIV Florence Biennale 2023. Posee 30 premios entre ellos: Nacional Cerámica Juan Ruiz de Luna, Primeras Medallas de Escultura en 50 y 56 Salones de Otoño (Madrid), Premio “Mateo Inurria”, Primera Medalla Escultura “IV Salón Realista” Madrid, Medalla “Alfredo Palacio” Ecuador, Medalla en la Primera Bienal de Escultura Museo Noboa Naranjo (Ecuador), XIV FLORENCE BIENNALE 2023 Medalla “Lorenzo il Magnifico” Award for Instalation Art.



PRADO DE FATA



pradodefata@gmail.com
www.pradodefata.com

Desde sus inicios, en la obra de Prado de Fata, ha sido el diálogo incesante entre la naturaleza, ya sea en su versión orgánica como la inorgánica, y la filosofía oriental el punto de partida de un proceso de abstracción depurativa. Eliminando lo superfluo y lo accesorio, pulsa los ritmos básicos y primigenios de los objetos y los materiales, y nos provoca sensaciones y sentimientos de armonía y serenidad. Se forma en distintas disciplinas (grabado, escultura, pintura). Pero será el encuentro con la pintura japonesa sumi-e y el zen, el punto de inflexión en su trabajo artístico. En ese momento su obra evoluciona y se completa con una búsqueda personal a partir de la expresión del propio sentimiento, despojándolo de todo lo superficial. Hierro golpeado y madera tallada, papel, pizarra y piedra, pigmentos puros y elementos textiles que unen intrínsecamente a la obra con la misma naturaleza. La materia es respetada, elaborada y adaptada por la artista a través de un dúctil pero equilibrado trabajo de reflexión plástica contenida y emocionante. Entre sus exposiciones individuales destacan: Jadite Gallery de Nueva York, Espacio O-Lumen, Galería Trueno, Espacio Bop y Teatro Pradillo de Madrid, el Centro Hispano- Japonés de Salamanca, el Museo Etnológico de Patones, el Archivo Histórico Provincial de Soria, Fundación Merayo, Fundación Vela Zanetti y Galería Angel Cantero en León. Ha participado en colectivas en EEUU, Bulgaria, Mexico y Georgia. Seleccionada en los certámenes de grabado de La Calcografía Nacional, Ciudad de Valladolid, Carmen Arozena, San Lorenzo de El Escorial, Museo del Grabado de Marbella, Ciudad de Pinto, Jose Caballero y Ayto de Pinto entre otros. VI Bienal Internacional de Arte Textil Contemporáneo de Miami. Ha participado en Ferias de Arte tales como Estampa, Art Madrid, Faim e Hybrid en Madrid, Artexpo en Nueva York, Arte Oviedo, Grand Marché d’Art Contemporain en Paris, Ruta del Arte en Castellón de Ampurias y Fevi en Vigo.



RAFAMARINAS



rafamarinas@hotmail.com
www.rafamarinas-escultura.com

A los catorce años ingresó en el taller de la pintora clásica Concha María Gutiérrez-Navas, donde aprendió dibujo clásico y pintura al óleo. Ésta ha sido la única ocasión en su vida en la que de forma continuada ha asistido a clases de formación artística, si bien ha participado en numerosos talleres de fin de semana en diversas técnicas. Desde 2017, todo su tiempo está dirigido a formarse de manera particular en artes plásticas y desarrollar técnicas constructivas para la producción de piezas escultóricas de forma autodidacta. A excepción de una exposición colectiva de Arte Reciclado en 1995, en la Casa del Reloj en Madrid a la cual fue invitado. Las exposiciones que ha participado: 2023-2020, la muestra de Arte Contemporáneo “PALACIO XVI, XIV, XIII”, Palacio de la Mosquera, Arenas de San Pedro. “III Certamen Internacional de Escultura Rafael Canogar”, La Roda. “El Arte sale a la Calle”, Patios de la Casa de la Cultura del San Lorenzo de El Escorial. 2022 “Colectiva Contemporánea”, Galería Abartium, Barcelona. 2022-2019 Exposición individual en la Casa de Cultura de San Lorenzo de El Escorial. 2021-2020 “ARTE-SON VI, V”, Hospital de Mombeltrán. 2020 Exposición individual, sala de exposiciones de Caja Ávila, Las Navas del Marqués. 2019 Exposición colectiva, Galería Feel & Flow, Madrid. “Senderos de encuentro”, Sala de Arte contemporáneo, Almagro. Exposición individual, sala de exposiciones del Centro de Agua, Daimiel. 1995 “Arte Reciclado”, La Casa del Reloj de Madrid.



UBALDO SEDANO



www.ubaldosedano.blogspot.com

Máster de Posgrado por la UCM, Facultad de BBAA. Director del Área de restauración y laboratorios del Museo Thyssen-Bornemisza. Asesor en diferentes convenios de colaboración España-Ecuador, España-Perú, España-Argentina. Pintor y escultor ha participado en diferentes exposiciones tanto individuales como colectivas en diferentes ciudades: Galería Taller de Arte "G", Centro Cultural "La Vaguada", Casa de la Cultura de El Escorial en diferentes ocasiones, Galería B&B, Galería Espacio Primavera, Galería Leonart, Centro Cultural Ayuntamiento de Tres Cantos y obras en diferentes colecciones públicas y privadas: Escuela Superior de Ingenieros de Montes, Escuela Superior de ingenieros Agrónomos, Colección Blume, Abril, Martínez-Calzón, García-Pando. Publicó varios libros acerca la conservación y restauración de las obras de arte.



ULISES RODRIGUEZ



uliro3dart@yahoo.com

Escultor Colombo - Americano radicado en Boston, comenzó su carrera en las artes visuales en su país natal Colombia, allí se inicia como pintor, pero a la vez se inclina por la escultura de forma muy temprana. Se traslada a España temprano en los ochenta, e ingresa como estudiante en la Facultad de Bellas Artes de la Universidad Complutense de Madrid para estudiar pintura y restauración de pintura y escultura, pero se enfoca más por la esta última. Su medio preferido es el mármol y piedra de diferentes cualidades, así el bronce, resinas con las que experimentó en imitaciones, metal y madera. Ulises termina en la Facultad de Bellas Artes con su curso de doctorado, y a finales de los noventa se traslada a Los Estados Unidos en donde actualmente reside. En su trabajo personal, Ulises usa en su temática formas orgánicas, a veces mezclando técnicas y materiales de distintas cualidades, las cuales, dan un complemento definitivo a su trabajo y su forma de comunicar. En sus primeros trabajos, Ulises muestra una clara tendencia y atracción por maternidades que luego se van convirtiendo en formas más simples y concretas, con menos elementos en los cuales induce al espectador a analizar más detalladamente su contenido y su juego estético. De cualquier manera, Ulises es un artista muy versátil, quien experimenta con distintas formas de expresión entre las que incluye de manera mimetizada formas figurativas en su obra.



VIVIANE BRICKMANNE



viviane@brickmanne.com
www.brickmanne.com

Nacionalidad belga. Licenciada en Filosofía y Letras por la Universidad de Lovaina (Bélgica). Se establece en Madrid y trabaja como directora de la Cámara de Comercio de Bélgica y Luxemburgo en España, compaginando su tarea con clases de dibujo y pintura en la Academia Atrium y serigrafía en Brita Prinz. Aparta su carrera profesional para dedicarse de pleno al arte, con una formación de 6 años en la Escuela de cerámica de la Moncloa, de la mano de Aurora Cañero y Joan Lacer. De 2003 a 2007 participa en exposiciones colectivas de cerámica. A partir de 2008 presenta sus esculturas, en bronce y más adelante también en aluminio, en exposiciones individuales y colectivas en España, Bélgica y ferias nacionales e internacionales. Coleccionistas privados han adquirido sus piezas. Trabaja en su taller en Torreloz. Sus obras se publicaron en diversas Revistas. Ha escrito un artículo "The secret life of the pomegranate" para el Magazine de Sculpture Network.



YOLANDA BLANCO



lywhite@hotmail.com
www.yolandablanco.com

Profesora de escultura y directora de la Escuela de Arte Kroom desde 1996. Licenciada en la Escuela de Artes Aplicadas y Oficios de Madrid. Técnico Superior en talla de Piedra. Licenciada en Publicidad y RRPP en la Facultad de Ciencias de la Información de la Universidad Complutense de Madrid. Exposiciones de los últimos años: 2019 Exposición individual, Galería Movart, Madrid. – Exposición con Galería Gala, Chicago. 2014 The Affordable Art Fair, Bruselas. 2013 Exposición colectiva en Galería Ekléctica, Madrid. The Affordable Art Fair, Bruselas. The Art Fair, Lyon. 2012 - 2007 Exposición en Galería Ekléctica, Galería Capa, Madrid. 2011-2005 Galería Gala, Galería Dan Eddington, Chicago. 2010 Exposición individual, Galería Movart, Madrid. 2009 - 2007 Exposición individual, Galería Roberto Resino, Madrid. 2007 XI Encuentro Internacional de Mujeres en el Arte, "La mujer y su influencia", Centro Conde Duque, Madrid. "La mujer y su influencia", Palacio de Valparaíso, Almagro. Exposición colectiva, Galería Maes, Madrid. 2006 Artexpo New York. Feria SOFA, Chicago. 2005 Feria Dublin The affordable Art Fair. Feria Art Miami...



MINIMO
amañO
Grande